
2021 국민행복 IT 경진대회 추진계획(안)

2021. 5.



과학기술정보통신부

NIA 한국지능정보사회진흥원

목 차

〈 2021 국민행복 IT 경진대회 추진계획(안) 〉

〈 경진대회 진행과정 요약도 〉	1
1. 경진대회 개요	2
2. 응시부문 및 자격	5
3. 예선대회 운영방안	6
4. 본선대회 운영방안	11
5. 시상	15
6. 기타사항	16
〈붙임〉 전년 대비 대회운영 변경사항 정리표	20

□ 2021 국민행복 IT 경진대회 진행과정 요약도

구 분	일 정	주요 내용	비 고
대회요강 안내	5.10(월)	· 경진대회 일정 및 대회요강 안내	
		↓	
예선문제 출제·검수	5월 2주 ~ 6월 3주	· 「경진대회 운영위원회」에서 결정한 기준에 따라 문제 출제 및 검수	
		↓	
대회 접수	5.17(월) ~ 6.18(금)	· 경진대회 홈페이지(find.nia.or.kr)를 통해 참가자 접수 · 경진대회 홈페이지를 통해 모의시험 공개	
		↓	
예선 대회	7.7.(수)	· 「IT 경진대회」 - 장애인(10~11시 40분) 고령층, 장년층, 결혼이민자(14시~14시 40분) · 「디지털 챌린지」 - 단일부문(14~14시 40분)	· 결과발표 : 7.14(수) 예정 ※ 경진대회 홈페이지 참조
		↓	
본선문제 출제·검수	8월 1주 ~ 9월 1주	· 문제 출제기준 및 예선대회 수준 분석 결과를 반영하여 문제 출제 및 검수	
		↓	
본선 대회	9.7(화)	· IT 경진대회 및 디지털 챌린지 개최	· 결과발표 : 9.14(화) 예정 ※ 경진대회 홈페이지 참조
		↓	
시상식	10월 초 (예정)	· IT 경진대회, 디지털 챌린지 대회종목 수상자에 대해 찾아가는 시상식 진행	· 찾아가는 시상식 운영

※ 상기 일정은 주최/주관 기관의 사정 및 코로나 바이러스 감염증 확산 등 외부상황에 따라 변경될 수 있음

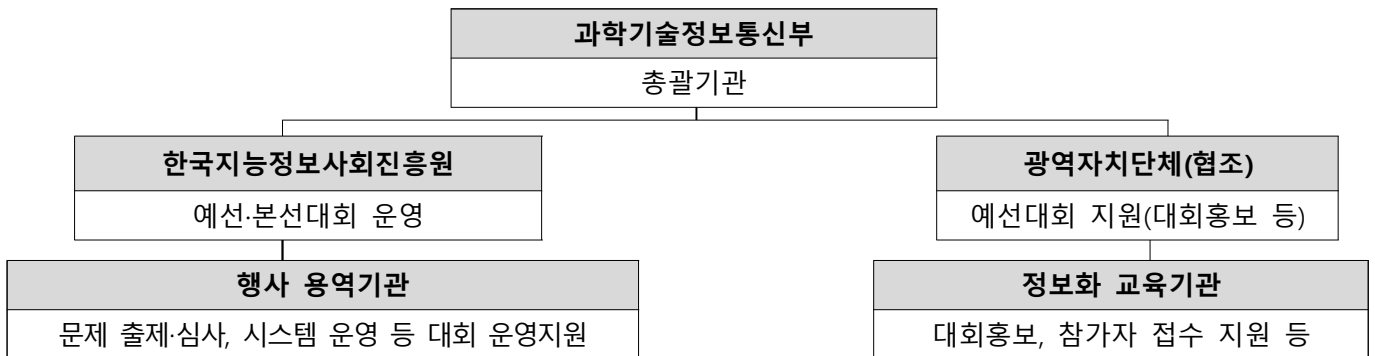
1 경진대회 개요

□ 목적

- 정보화교육 동기 유발 및 대국민 디지털 포용 공감대 확산을 위해 정보취약 계층(장애인·고령층·결혼이민자 등)이 참여하는 IT 경진대회 개최

□ 주최/주관

- 과학기술정보통신부 / 한국지능정보사회진흥원



□ 대회일시 및 장소

- 대회접수(온라인) : '21. 5. 17(월) ~ '21. 6. 18(금)
- 예선대회(온라인)
 - 일시 : **2021. 7. 7.(수)** 10:00~11:20 / 14:00~14:40
 - ※ 기존 예선대회 일자(6.29(화))가 '지방장애인기능경기대회' 일정과 중복되어, 많은 이들의 응시 기회 확대를 위해 변경
 - ※ IT 경진대회 - 장애인 : 10시~11시 20분 / 장년층, 고령층, 결혼이민자 : 14시~14시 40분
 - 디지털 챌린지 - 14시~14시 40분
 - 장소 : 온라인 시험 응시를 위한 PC 및 인터넷 환경이 갖춰진 장소
 - ※ 코로나19 확산 방지를 위해 별도의 이동 없이 자택에서 응시하실 것을 권고
 - ※ PC 미소지자 한해 보증금 납입(참가자 부담) 등의 과정을 거쳐 노트북을 대여해드릴 예정이며, 보증금은 노트북 회수 후 참가자에게 환급(예산 범위(30대 내외) 내에서 선착순 대 여)
- 본선대회
 - 일시 : 2021. 9. 7.(화), 10:30~15:10
 - 장소 : 백범김구기념관(컨벤션홀) 및 17개 광역자치단체 지정장소

< 본선대회 세부 일정표 >

시간	진행 내용	비고
10:25~10:30	'05 ○ 대회장 입장	-
10:30~11:10	'40 ○ 개회식	-
11:10~11:30	'20 ○ 대회 진행방식 및 유의사항 설명, 응시자별 기기 점검	심사위원장
11:30~12:50	'80 ○ IT 경진대회(PC) 및 디지털 챌린지 운영	참가자 전원
12:50~14:00	'70 ○ 시험장 방역조치 및 시험환경 재정비	-
14:00~14:30	'30 ○ 대회 진행방식 및 유의사항 설명, 응시자별 기기 점검	-
14:30~15:10	'40 ○ IT 경진대회(모바일) 운영	고령층 장애인, 장년층, 결혼이민자

※ 코로나19 확산 등에 따라 계획 변경 가능

□ 대회구성

○ IT 경진대회

- PC 및 모바일(스마트패드) 기반 디지털 활용 역량 경진

< IT 경진대회 시험문제 출제 방향 및 배점(안) >

구분	장애인 (지체, 지적, 청각, 시각)			고령층1	고령층2	장년층	결혼 이민자
기기 유형	PC 기반 ※ 예선, 본선 : PC 활용			모바일 기반 ※ 예선 : PC / 본선 : 스마트패드 활용			
경시 내용	디지털 문제해결	디지털 생활하기	디지털 사회참여	디지털 문제해결	디지털 생활하기	디지털 사회참여	
배점	35점	15점	50점	70점	20점	10점	

* 고령층 1·2, 장년층, 결혼이민자 부문은 예선대회(온라인) 시험기기는 PC로만 진행하며, 본선대회(오프라인) 시험기기는 모바일 기기(스마트 패드)로 진행 예정

○ 디지털 챌린지

- 신기술(AI 등), 키오스크, 모바일앱 등을 활용한 실생활 디지털 서비스 관련 이론평가(예선) 및 수행과제(본선) 실시

< 디지털챌린지 시험문제 출제 방향 및 배점(안) >

구분	장애인 (지체, 지적, 청각, 시각)	고령층1	고령층2	장년층	결혼 이민자
기기 유형	모바일 기반 ※ 예선 : PC / 본선 : 스마트패드 활용				
경시 내용	키오스크, AI, 모바일 앱 등 실생활 경험기반의 디지털 서비스활용				
배점	100점				

* 예선대회(온라인) 시험기기는 PC로만 진행하며, 본선대회(오프라인) 시험기기는 모바일 기기(스마트 패드)로 진행 예정

□ 대회 운영

○ 예선대회

- 코로나19 확산 방지를 위하여 **예선대회 전 부문**(IT경진대회, 디지털챌린지)을 비대면 온라인 시험으로 진행
- 응시자는 인터넷 환경이 갖춰진 희망 장소에서 **PC 기기(1대로 제한)**로 대회 사이트에 접속하여 문제를 풀고 답안을 제출

○ 본선대회

- 수도권 지역(서울, 경기, 인천) 응시자는 본선 대회장에서 응시하며 그 외 지역 응시자는 각 지역별 거점시험장에서 응시
- 부문별로 대회장에 준비된 PC 또는 모바일 기기를 통해 대회 사이트 (find.nia.or.kr)에 접속하여 문제를 풀고 답안을 제출

2 응시부문 및 자격

□ 응시부문 및 자격

구분	응시부문		응시자격
IT 경진대회	장애인	지체장애	○ “장애인복지법” 시행령 제2조에 의한 등록 장애인
		지적장애	
		청각장애	
		시각장애	
	고령층	1부문	○ “고용상 연령차별금지 및 고령자고용촉진에 관한 법률” 시행령 제2조제1호에 따른 고령자 - 1946. 12. 31. 이전 출생자 ※ 주민등록 기준 만 75세 이상 해당자
2부문		○ “고용상 연령차별금지 및 고령자고용촉진에 관한 법률” 시행령 제2조제1호에 따른 고령자 - 1947. 1. 1. ~ 1956. 12. 31. 출생자 ※ 주민등록 기준 만 65~74세 연령 해당자	
장년층	단일부문	○ “고용상 연령차별금지 및 고령자고용촉진에 관한 법률” 시행령 제2조제1호에 따른 고령자 - 1957. 1. 1. ~ 1966. 12. 31. 출생자 ※ 주민등록 기준 만 55세~64세 연령 해당자	
결혼 이민자	단일부문	○ “다문화가족지원법” 제2조 제2호에 따른 결혼이민자 - 대한민국 국민과 혼인한 적이 있거나 혼인관계에 있는 재한외국인	
디지털 챌린지	단일부문		○ IT 경진대회 응시부문(장애인, 고령층, 장년층, 결혼이민자) 중 1개 부문 이상의 응시자격을 충족하는 자 ○ 디지털 챌린지 예·본선 과제수행이 가능한 자

○ 응시제한

구분	내용
공통	○ 한국지능정보사회진흥원 위촉 강사(장애인 집합·방문 정보화교육 강사, 디지털 배움터 강사·서포터즈), IT긴급지원서비스 도우미, 고령층 ICT 사회참여활동사업 활동가는 응시자격 제한 ○ 부문별 본선 참여기회 확대를 위해 개인별 예선대회 1개 종목만 접수 가능 ※ 두 종목(IT 경진대회, 디지털 챌린지)에 중복 접수할 경우, IT경진대회가 우선으로 참가접수 되며, 디지털 챌린지 참가접수는 무효 처리
IT 경진대회	○ 최근 3년간('18~'20년) 본선 대회 IT 경진대회 부문 동상 이상 수상자 ※ 디지털 챌린지 수상자는 응시 가능(IT 경진대회 부문 수상자만 제한)
디지털 챌린지	○ 전년도('20) 본선 대회 디지털챌린지 부문 동상 이상 수상자 ※ 전년도('20) 정식 종목으로 운영된 경기로, 최근 1년 이내 수상자 제한 ※ IT경진대회 부문 수상자는 응시 가능(디지털챌린지 부문 수상자만 제한)

3 예선대회 운영방안

▶ 공통

○ 대회 방식

- 코로나19 확산 방지를 위하여 **예선대회 전 부문**(IT경진대회, 디지털챌린지)을 **비대면 온라인 시험으로 진행**
- 부정행위 방지를 위하여 **응시자 전원 온라인 시험감독 서비스를 활용하여야 하며, 응시환경 감독(촬영)을 위한 개인 스마트폰 필수 지참**
- ※ 시험응시용 기기는 PC, 온라인 시험감독 서비스를 활용하기 위한 기기는 스마트폰으로 필수 지참되어야 하며 이에 동의하는 자에 한하여 시험에 응시
- ※ 응시환경 점검 및 사용 방법 확인을 위하여 **시험 전 2주 동안 모의테스트 환경을 제공**하여 충분히 숙지할 수 있는 기간 제공(비대면 시험감독 서비스 활용방법은 <참고> 파일 참조)
- 응시자 희망장소에서 단독으로 시험준비 및 응시가 어려운 중증장애인을 대상으로 경진대회 시험 당일 직접 찾아가는 서비스* 제공
- ※ **(신청방법)** 지원 신청자는 경진대회 온라인 접수신청 후 별도 이메일(find@nia.or.kr)로 ①신청자 이름, ②수험번호, ③연락처, ④장애유형 등을 기재하여 별도 신청 해야하며, 확인 후 대상자를 선정하여 NIA에서 별도 통보 예정
- * NIA 장애인 방문정보화강사가 해당 응시자를 직접 찾아가 시험응시환경 점검 등 지원

▶ IT 경진대회

○ 대회 방식

- 응시자는 인터넷 환경이 갖춰진 희망 장소에서 **PC 기기(1대로 제한)**로 대회 사이트에 접속하여 문제를 풀고 답안을 제출
- 부문별로 대회장에 준비된 PC 또는 모바일 기기를 통해 대회 사이트 (find.nia.or.kr)에 접속하여 문제를 풀고 답안을 제출

< IT 경진대회(본선) 시험유형 및 내용 및 배점 >

부문	시험유형	시험내용	배점	
장애인 (지체,지적, 청각,시각)	PC 기반	디지털 문제해결	실생활 속의 문제 상황을 제시하고, 문제를 해결하기 위한 정보를 인터넷을 활용하여 검색 (예, 인근 응급실 찾기, 마스크 구입방법 확인 등)	35점
		디지털 생활하기	생활편의 증진을 위해 활용되는 인터넷 기반의 디지털 서비스를 이용하는 수행과제 실시 (예, 인터넷 송금, 인터넷 쇼핑몰 상품 구매 등)	15점
		디지털 사회참여	디지털 기반의 사회활동에서 요구되는 전자문서 정보입력 능력을 활용한 한글문서(HWP) 작성	50점

부문	시험유형	시험내용	배점	
고령층/ 1·2부문/ 장년층/ 결혼 이민자	모바일 기반	디지털 문제해결	실생활 속의 문제 상황을 제시하고, 문제를 해결하기 위한 정보를 인터넷을 활용하여 검색 (예 인근 지진대피소 찾기 행정 서비스 신청방법 확인 등)	70점
		디지털 생활하기	생활편의 증진을 위해 활용되는 디지털 서비스를 이용하는 수행과제 실시 (예, 모바일 앱을 활용한 장보기, 간편 결제 등록 등)	20점
		디지털 사회참여	디지털 기반의 사회활동을 위해 제시된 정보를 기초로 디지털 정보입력	10점

○ 대회 시간

- 고령층(1·2부문), 장년층, 결혼이민자 부문은 40분을 원칙으로 함
- 지체장애인은 중증(1~3급) 70분, 경증(4~6급) 60분을 원칙으로 하며, 보조기기 사용 시 10분 추가
- 하지지체 장애인과 지적 장애인은 중증(1~3급), 경증(4~6급) 모두 60분으로 진행
- 청·시각 장애인은 60분을 원칙으로 하되, 보조기기 사용 시 10분 추가

< IT 경진대회 장애인 부문 응시시간 >

부문	장애영역	중증(1~3급)	경증(4~6급)	
지체장애	상지	타이핑보조기기사용	80분	70분
		타이핑보조기기미사용	70분	60분
	뇌병변	타이핑보조기기사용	80분	70분
		타이핑보조기기미사용	70분	60분
	하지 및 기타 장애	60분	60분	
지적장애	지적, 발달, 자폐성 장애	60분	60분	
청각장애	청각	60분	60분	
시각장애	보조기기 (스크린리더) 사용	70분	70분	
	보조기기 미사용 ※ 화면확대 프로그램 사용 포함	60분	60분	

○ 사용기기

- 문제지 확인 편의 및 온라인 시험감독 서비스 활용을 위하여 전 부문 PC 사용을 원칙으로 함
- ※ 고령층, 장년층, 결혼이민자 부문은 예선대회에 한해 PC로만 응시하며, 본선대회에서는 전년 대회와 같이 모바일 기기(스마트패드) 활용 예정

○ 선발 기준 및 인원

- 장애인·고령층·장년층·결혼이민자 부문별로 문제점수를 합산하여 고득점 순으로 본선 진출자 총 332명 선발

※ 고득점 순으로 선발을 원칙으로 하나, 0점자는 본선진출 불가

※ 예선대회 참가부문별 본선 진출인원 미달 지역은, 해당 배정인원을 타 지역의 해당부문의 성적 우수자 순으로 배정 가능하며 이와 관련하여 각 지자체에서는 적극 협조하여야 함

※ 예선시험 중 인터넷 환경 및 개인 PC 기기에 이상이 발생하거나, 제출한 답안 파일에 오류가 발생 할 경우, 대회 특성상 재시험이 불가능하여 실격처리

< 부문별· 시도별 선발인원 배정현황 >

(단위: 명)

구분	서울	부산	대구	인천	광주	대전	울산	세종	경기	강원	충북	충남	전북	전남	경북	경남	제주	계
장애인	16	8	6	8	4	4	4	4	17	4	5	8	8	8	8	8	4	124
고령층	10	8	6	6	6	6	6	2	10	6	6	6	6	6	8	8	6	112
장년층	5	4	3	3	3	3	3	1	5	3	3	3	3	3	4	4	3	56
결혼 이민자	수도권 : 18, 강원·충청권 : 6, 호남권 : 6, 영남권 : 10																	40
총 계	31	20	15	17	13	13	13	7	32	13	14	17	17	17	20	20	13	332

< 장애인 부문 선발인원 배정현황 >

(단위: 명)

구분	서울	부산	대구	인천	광주	대전	울산	세종	경기	강원	충북	충남	전북	전남	경북	경남	제주	계
지체	4	2	1	2	1	1	1	1	5	1	1	2	2	2	2	2	1	31
지적	4	2	1	2	1	1	1	1	4	1	2	2	2	2	2	2	1	31
청각	4	2	2	2	1	1	1	1	4	1	1	2	2	2	2	2	1	31
시각	4	2	2	2	1	1	1	1	4	1	1	2	2	2	2	2	1	31
총 계	16	8	6	8	4	4	4	4	17	4	5	8	8	8	8	8	4	124

< 고령층·장년층 부문 선발인원 배정현황 >

(단위: 명)

구분	서울	부산	대구	인천	광주	대전	울산	세종	경기	강원	충북	충남	전북	전남	경북	경남	제주	계
고령층 1부문	5	4	3	3	3	3	3	1	5	3	3	3	3	3	4	4	3	56
고령층 2부문	5	4	3	3	3	3	3	1	5	3	3	3	3	3	4	4	3	56
장년층	5	4	3	3	3	3	3	1	5	3	3	3	3	3	4	4	3	56
총 계	15	12	9	9	9	9	9	3	15	9	9	9	9	9	12	12	9	168

- (동점자 처리) 장애인 부문은 ① 장애정도, ② 高연령순으로, 고령층·장년층 및 결혼이민자 부문은 高연령순으로 선발

○ IT 경진대회 예선 S/W 및 H/W 요구사항

구분	요구사항
공통	<ul style="list-style-type: none"> ○ 대회 홈페이지(find.nia.or.kr) 접속 및 예선대회 참여가 가능한 PC ○ 온라인 시험감독 서비스 활용이 가능한 스마트폰 ○ 시험응시 및 시험감독 서비스 활용이 가능한 인터넷 환경
PC	<ul style="list-style-type: none"> ○ 대회 S/W(한글(한컴오피스), 특수보조 S/W·H/W 등)의 원활한 이용이 가능한 PC ※ 운영체제 : "윈도우 7에 대한 제조사의 지원 종료에 따라 "윈도우 10"사용 권고 ※ 한글 프로그램(장애인 부문) : 한글2010 이상 사용 ※ 브라우저 : 크롬(Chrom) 사용
모바일	<ul style="list-style-type: none"> ○ 온라인 시험감독 서비스 활용 시, 본인확인(신분증)을 위한 사진촬영 및 시험상황 감독(동영상 촬영)이 가능하도록 카메라 기능이 장착된 스마트폰

▶ 디지털 챌린지

○ 대회 방식

- 응시자는 인터넷 환경이 갖춰진 희망 장소에서 PC 기기(1대로 제한)로 대회 사이트에 접속하여 문제를 풀고 답안을 제출
- ※ 예선시험 중 인터넷 환경 및 개인 PC기기에 이상이 발생하거나, 제출한 답안 파일에 오류가 발생 할 경우, 대회 특성상 재시험이 불가능하여 실격처리

<디지털 챌린지 예선대회(이론평가) 구성(안)>

부문	시험유형	내용	배점
디지털 챌린지	모바일 기기 기초 활용 역량	<ul style="list-style-type: none"> ○ 전화, 문자 메시지, 메신저 활용, 정보검색 등 기초 활용 ○ 모바일 앱 설치, 환경설정 등 모바일 기기 설정 방법 	100점
	실생활 디지털서비스 활용 역량	<ul style="list-style-type: none"> ○ 가차, 공연 등 예매 앱 활용 방법 푸드 키오스크를 활용한 음식 주문 방법 등 실생활 속의 디지털 기기 활용 방법 	
	지능정보기술 기초 지식	<ul style="list-style-type: none"> ○ 사물인터넷(IoT), 인공지능(AI) 등 지능정보기술 기초 지식 ○ 실생활 속의 지능정보기술 서비스 활용 방법 등 	

○ 대회 시간

- 단일 부문으로 40분으로 진행

○ 선발 기준 및 인원

- 예선(이론평가) 고득점 순으로 총 51명 선발(17개 시·도별 3명)
- ※ 지역별 고득점 순으로 선발을 원칙으로 하나, 0점자는 본선진출 불가
- ※ 예선대회 참가부문별 본선 진출인원 미달 지역은, 해당 배정인원을 타 지역의 해당부문의 성적우수자 순으로 배정 가능하며 이와 관련하여 지역별로 적극 협조하여야 함
- ※ 예선시험 중 인터넷 환경 및 개인 PC 기기에 이상이 발생하거나, 제출한 답안 파일에 오류가 발생 할 경우, 대회 특성상 재시험이 불가능하여 실격처리

- (동점자 처리) 단일 부문이며, 高연령순으로 선발

○ 디지털 챌린지 예선 S/W 및 H/W 요구사항

구분	요구사항
공통	<ul style="list-style-type: none"> ○ 대회 홈페이지(find.nia.or.kr) 접속 및 예선대회 참여가 가능한 PC ○ 온라인 시험감독 서비스 활용이 가능한 스마트폰 ○ 시험응시 및 시험감독 서비스 활용이 가능한 인터넷 환경
PC	<ul style="list-style-type: none"> ○ 대회 S/W의 원활한 이용이 가능한 PC <ul style="list-style-type: none"> ※ 운영체제 : “윈도우 7에 대한 제조사의 지원 종료에 따라 “윈도우 10”사용 권고 ※ 브라우저 : 크롬(Chrom) 사용
모바일	<ul style="list-style-type: none"> ○ 온라인 시험감독 서비스 활용 시, 본인확인(신분증)을 위한 사진촬영 및 시험 상황 동영상 촬영이 가능하도록 카메라 기능이 장착된 스마트폰

4 본선대회 운영방안

▶ IT 경진대회

○ 대회 방식

- 수도권 지역(서울, 경기, 인천) 응시자는 본선 대회장에서 응시하며 그 외 지역 응시자는 각 지역별 거점시험장에서 응시
- 부문별로 대회장에 준비된 PC 또는 모바일 기기를 통해 대회 사이트 (find.nia.or.kr)에 접속하여 문제를 풀고 답안을 제출

< IT 경진대회(본선) 시험유형 및 내용 및 배점 >

부문	시험유형	시험내용	배점	
장애인 (지체, 지적, 청각, 시각)	PC 기반	디지털 문제해결	실생활 속의 문제 상황을 제시하고, 문제를 해결하기 위한 정보를 인터넷을 활용하여 검색 (예, 인근 응급실 찾기, 마스크 구입방법 확인 등)	35점
		디지털 생활하기	생활편의 증진을 위해 활용되는 인터넷 기반의 디지털 서비스를 이용하는 수행과제 실시 (예, 인터넷 송금, 인터넷 쇼핑몰 상품 구매 등)	15점
		디지털 사회참여	디지털 기반의 사회활동에서 요구되는 전자문서 작성 능력을 활용한 한글문서(HWP) 작성	50점
고령층/ 1·2부문/ 장년층/ 결혼 이민자	모바일 기반	디지털 문제해결	실생활 속의 문제 상황을 제시하고, 문제를 해결하기 위한 정보를 인터넷을 활용하여 검색 (예, 인근 지진대피소 찾기, 행정 서비스 신청방법 확인 등)	70점
		디지털 생활하기	생활편의 증진을 위해 활용되는 디지털 서비스를 이용하는 수행과제 실시 (예, 모바일 앱을 활용한 장보기, 간편 결제 등록 등)	20점
		디지털 사회참여	디지털 기반의 사회활동을 위해 제시된 정보를 기초로 디지털 정보입력	10점

○ 대회 시간 (예선대회와 동일)

- 고령층(1·2부문), 장년층, 결혼이민자 부문은 40분을 원칙으로 함
- 지체장애인은 중증(1~3급) 70분, 경증(4~6급) 60분을 원칙으로 하며, 보조 기기 사용 시 10분 추가
- 하지지체 장애인과 지적 장애인은 중증(1~3급), 경증(4~6급) 모두 60분으로 진행
- 청·시각 장애인은 60분을 원칙으로 하되, 보조기기 사용 시 10분 추가

<IT 경진대회 장애인 부문 응시시간>

부문	장애영역		중증(1~3급)	경증(4~6급)
지체장애	상지	타이핑보조기기사용	80분	70분
		타이핑보조기기미사용	70분	60분
	뇌병변	타이핑보조기기사용	80분	70분
		타이핑보조기기미사용	70분	60분
하지 및 기타 장애		60분	60분	
지적장애	지적, 발달, 자폐성 장애		60분	60분
청각장애	청각		60분	60분
시각장애	보조기기 (스크린리더) 사용		70분	70분
	보조기기 미사용 ※ 화면확대 프로그램 사용 포함		60분	60분

○ 수상자 선발 기준

- 장애인·고령층·장년층·결혼이민자 부문별로 PC·모바일 본선대회
고득점 순으로 수상자 선정
- ※ 제출한 답안 파일에 오류 발생시, 대회 특성상 재시험이 불가능하여 실격처리
- (동점자 처리) 장애인 부문은 ① 장애정도, ② 高연령순으로, 고령층·장년층
및 결혼이민자 부문은 高연령순으로 선발

○ 시상내역

- 국무총리상 3점, 과학기술정보통신부 장관상 8점, 한국지능정보사회진흥
원장상 8점 등

< IT 경진대회 부문별 시상인원 >

구분	장애인				고령층		장년층	결혼 이민자	합계	시상내용
	지체	지적	시각	청각	1부문	2부문				
국무총리상	1				1	1			3	상장 및 상금 150만원
과기부 장관상 (대상)	1	1	1	1	1	1	1	1	8	상장 및 상금 100만원
NIA 원장상 (금상)	1	1	1	1	1	1	1	1	8	상장 및 상금 50만원
후원 기관장상	은상	2	2	2	2	2	2	1	15	상장 및 상금 30만원
	동상	2	2	2	2	2	2	2	16	상장 및 상금 10만원

※ 대회 시상 규모는 추후 변동 가능

○ IT 경진대회 본선 S/W 및 H/W

구분	요구사항
공통	○ 대회 홈페이지(find.nia.or.kr) 접속 및 본선대회 수행이 가능한 원활한 인터넷 환경
PC	○ 윈도우 10 기반이며, 대회 S/W(한글 NEO(2016), 특수보조 S/W·H/W 등)의 원활한 이용이 가능한 사양의 PC를 권장 사용 ○ 지자체 고사장 사정에 따라 한글 프로그램의 버전이 다를 수 있음(한글 2010, 2014, 2016, 2018, 2020)
모바일	○ 안드로이드 6.0 이상의 모바일 기기

▶ 디지털 챌린지

○ 대회 방식

- 수도권 지역(서울, 경기, 인천) 응시자는 본선 대회장에서 응시하며 그 외 지역 응시자는 각 지역별 거점시험장에서 응시
- 대회장에 준비된 모바일 기기(스마트 패드)로 대회 사이트(find.nia.or.kr)에 접속하여 문제를 풀고 답안을 제출

○ 대회 구성(안)

< IT 경진대회(본선) 시험유형 및 배점 >

부문	내용	배점
디지털 챌린지	○ 키오스크, AI, 모바일 앱 등 실생활 경험기반의 디지털 서비스 활용	100점

< 디지털 챌린지 본선대회(수행평가) 구성(안) >

수행과제
① QR코드를 활용한 입장 전 본인인증(체크인) ※ 1) SMS 본인인증 → 2) 인증코드 입력 → 3) QR코드 발급
② 비대면 휴대전화 가입신청 및 기기주문 ※ 1) 주문자 정보 입력 → 2) 약정 및 요금제 조건 입력 → 3) 본인인증(신용카드 번호) 및 구매 결정
③ 모바일 뱅킹을 활용한 계좌이체 ※ 1) PIN번호 및 계좌비밀번호 입력 → 2) 연락처를 이용한 본인인증 → 3) 이체금액 입력 및 실행
④ 키오스크를 활용한 패스트푸드 주문 ※ 1) 햄버거 및 추가옵션(음료, 토핑 등) 선택 → 2) 주문매장 및 결제방법 선택 → 3) 간편결제 비밀번호 입력
⑤ AI 이미지 인식 앱 활용 ※ 1) AI 이미지 검색 앱 실행 → 2) 글자(한자, 영어 등), 식물(꽃, 나무 등) 이미지 인식 → 3) 이름 입력
⑥ 스캐너 앱을 활용한 작업문서 전송 ※ 1) 특정 문서 촬영 → 모바일 스캔 앱을 활용하여 PDF 파일로 스캔 → 2) 메일로 전송

○ 대회 시간 (예선대회와 동일)

- 단일 부문으로 40분으로 진행

○ 수상자 선발 기준

- 부문별로 본선대회 고득점자 순으로 수상자 선정
- (동점자 처리) 단일 부문이며, 高연령순으로 선발

○ 시상내역

- 과학기술정보통신부 장관상 3점(상금 50만원), 한국지능정보사회진흥원장상 3점(상금 30만원), 후원기관장상 은상 3점(상금 20만원), 동상 3점(상금 10만원)

※ 대회 시상 규모는 추후 변동 가능

○ 디지털 챌린지 본선 S/W 및 H/W

구분	구비사항
디지털 챌린지	○ 실생활에서 디지털 서비스를 수행하는 상황과 유사한 수행과제를 구현할 수 있는 H/W(스마트패드) 및 S/W

5 시상

□ 시상내역

○ IT 경진대회

- 국무총리상 3점, 과학기술정보통신부 장관상 8점, 한국지능정보사회진흥원장상 8점, 후원기관장상 다수 등

○ 디지털 챌린지

- 과학기술정보통신부 장관상 3점, 한국지능정보사회진흥원장상 3점, 후원기관장상 다수 등

구 분	장애인				고령층		장년층	결혼 이민자	합계
	지체	지적	시각	청각	1부문	2부문			
IT 경진대회									
국무총리상	1				1	1		-	3
과기부 장관상(대상)	1	1	1	1	1	1	1	1	8
NIA 원장상(금상)	1	1	1	1	1	1	1	1	8
후원 기관장상	은상	2	2	2	2	2	2	2	15
	동상	2	2	2	2	2	2	2	16
디지털 챌린지									
과기부 장관상(대상)					3				3
NIA 원장상(금상)					3				3
후원 기관장상	은상					3			3
	동상					3			3

※ 대회 시상 규모는 추후 변동 가능

□ 시상식

○ 일시 : 2021. 10월

○ 참가대상 : 주관기관 담당자(1명) 및 수행업체 담당자(2인)

○ 주요내용

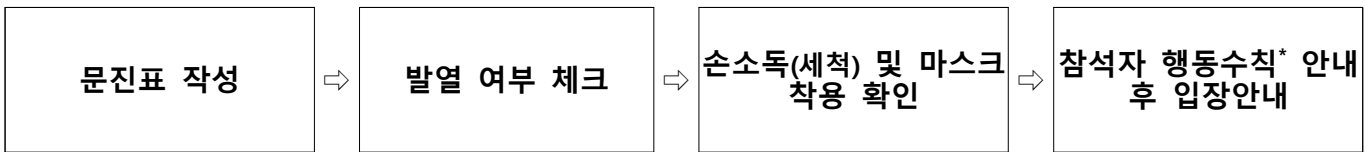
- 코로나19 확산에 따라 장애인, 고령층 수상자에게 직접 방문하여 상장을 전달하는 ‘찾아가는 시상식’* 개최

* 코로나19 확산 방지를 위해 본선대회 당일 별도의 시상식 행사를 진행하지 않고, 국무총리상 수상자들을 대상으로 자택 혹은 직장에 직접 찾아가 상장 등을 직접 전달하는 방식이며, 장관상 이하 수상자에게는 우편 등의 방식을 통한 상장 전달

6 기타사항

□ 코로나19 예방 및 확산방지를 위한 안내사항 (본선대회)

- 주관기관은 아래의 절차를 거쳐 대회 참석자(응시자, 인솔자 등)의 의심증상 유무를 대회장 출입 전에 확인하며, 의심증상 확인 시, 「코로나19 예방 및 확산 방지를 위한 대회 운영 지침」에 따라 조치



* 「코로나19 예방을 위한 참석자 행동수칙」 (p.15) 참고

- 주관기관은 감염증 예방 및 확산방지를 위해 아래 지침을 준용하여 운영

* 코로나19 집단행사 방역관리 지침(중앙재난안전대책본부, '20.2.26) 및 생활 속 거리두기 세부지침(중앙재난안전대책본부, '20.11.27)을 준용

< 코로나19 예방 및 확산방지를 위한 대회 운영지침 >

< 대회 전 >

- 대회 참석자 대상 감염증 관련 **사전 안내*** 또는 **공지*** 실시
 - * 최근 14일 이내 해외를 방문하거나, 발열 또는 호흡기 증상이 있는 경우 행사에 참여하지 않을 것
- 안전한 대회진행과 **코로나19 환자로 의심*되는 참여자 발생시, 신속한 대처를 위한 사전준비 및 진행요원 교육실시**
 - * 발열, 기침, 호흡곤란, 오한, 근육통, 두통, 인후통, 후각·미각손실, 폐렴 등
 - 코로나19 질병정보 및 감염예방수칙, 행동요령 등 감염예방 관리를 위한 사전 보건교육 실시
 - * 신종 코로나바이러스감염증 질병정보, 감염 예방수칙, 행동요령 등의 보건교육
- 대회장소의 **감염 우려**를 낮추기 위해 시설 내 주요 공간(화장실, 손잡이 등)의 청소 및 소독실시, 손소독제 확보·비치 등 **예방조치** 시행
 - ※ 특히, 밀집도가 높은 장소와 취약계층 사용 공간 청결 강화
- 의심환자 발생시 대기를 위한 **격리공간 확보 및 체온계, 보건용 마스크 등 방역물품** 구비
 - ※ 격리공간은 문을 닫을 수 있고 환기가 잘되는 공간으로 지정하며, 보건용 마스크를 착용한 사람만 출입할 수 있도록 제한
- 대회 전반에 대한 **방역을 총괄할 방역관리자 지정**하고, **대회 참석자 및 대회 진행요원 등 전원의 인적사항 및 연락처 확보·관리**
- '코로나19' 증상 신고접수 담당자를 지정하여 집단행사 진행요원 및 증상자의 신고 접수 대비

- 대회장 입장 전 발열체크 후 고열(37.5°C ↑) 및 호흡기 증상(기침, 인후통 등) 신종 코로나 바이러스 의심증상자 인지 시, 즉시 관할 보건소 신고 및 격리 공간 대기
 - * 보건소 조치 전까지 의심환자 및 접촉하는 담당자는 반드시 마스크 착용
- 주최·주관기관 ↔ 지자체 및 관계기관 **핫라인 등 협조체계 구축**
 - 관내 보건소, 인근 선별진료소, 콜센터(☎지역번호+120 또는 ☎1339), 해당지역 거점 병원 등 유선연락처 확보
- **신종 코로나바이러스감염증 확진자 및 자가격리자(의심환자)**에 대해 감염증 확산 우려에 따라 대회 참가가 불가능함을 안내

< 대회 중 >

- **대회장 내 방역 소독을 실시하며, 시험 전부터 종료 시까지 방역관리 상태를 점검하고, 유사시 상황실에 통보·대응**
- 대회 참여자 전원 마스크 착용 후 시험장 입구에 비치된 손소독제를 통해 손 소독 후 입실
- **대회장 내에서는 마스크 착용을 의무화**하고 음식섭취 금지
- 지나치게 많은 사람들이 밀집하지 않도록 참석자 진입 통로는 관리 철저
- 대회 공간은 개회식 및 시험 전후 등 주기적 환기
- **대회 공간 계획 시 응시자 간 간격을 2m(최소 1m) 이상 확보**하도록 대회장을 구성하고 좌석 한 칸 띄우기 등 **가급적 응시자 간 거리를 넓혀 혼잡도 최소화**
 - * 지그재그식 배치 등 참석자 간 접촉 최소화 방안 강구
- 대회장 내 신종 코로나바이러스 예방을 위한 각종 홍보물을 부착하고, 행사 참석자에게 지속적인 주의 메시지 전파(의심증상시 즉시 신고 안내 등)
- **코로나19 의심*환자 발생이 확인되면 즉시 집단행사 소재지 보건소에 신고**
 - 보건소에서의 조치가 있기 전까지, 의심환자에게 수술용 또는 보건용 마스크를 씌우고, **기 확보된 격리공간에서 대기하도록 조치**
 - * 발열, 기침, 호흡곤란, 오한, 근육통, 두통, 인후통, 후각·미각손실, 폐렴 등
- 인근 선별 진료소 현황을 사전에 파악하고, 의심환자 발생 시, 코로나 전담기관(소재지 보건소, 선별진료소 등)의 안내에 따라 선별진료소로의 신속한 이송 또는 자가 격리를 위한 자택으로의 이동을 지원
 - 이송 후 격리공간은 소독을 진행하고 완료되는 시점까지 임시 폐쇄
- **대회 관계자는 마스크 미착용 등 「코로나19 예방을 위한 참석자 행동수칙」을 준수하지 않는 경우 별도의 조치를 할 수 있음을 사전 안내**

< 대회 후 >

- **대회 종료 후, 발열 및 호흡기증상을 관찰하고 38도 이상 지속 및 증상 악화 시 콜센터(☎지역번호+120 또는 ☎1339)나 보건소에 문의**
- 대회 참석자 및 관계자 중 2명 이상의 유증상자가 4일 내에 발생 시 유증상자가 코로나19 검사를 받도록 안내하며, 유증상자가 추가 발생 시 보건소에 집단감염 가능성을 신고

- 대회 참석자(응시자, 인솔자 등)는 코로나19 등 감염증 예방 및 확산방지를 위해 아래 행동수칙*을 준수해야함
- * 코로나19 집단행사 방역관리 지침(중앙재난안전대책본부, '20.2.26) 및 생활 속 거리두기 세부지침(중앙재난안전대책본부, '20.11.27)을 준용
- 대회 관계자의 요구에도 행동수칙을 준수하지 않는 경우, 당해 시험 응시 및 수상자격을 제한하고 퇴장조치 함

< 코로나19 예방을 위한 참석자 행동수칙 >

< 대회 참가 중 (인솔자 포함) >
<ol style="list-style-type: none"> 1. 대회장 입장 시, 손을 흐르는 물과 비누로 30초 이상 씻거나, 비치된 손 소독제로 소독 해주십시오 2. 출입 시 문진표 작성, 증상여부(발열 체크 등) 확인 등 방역에 협조해주십시오 3. 기침이나 재채기를 할 때 휴지, 옷소매로 입과 코를 가리십시오 4. 다수 인원의 밀집을 방지하기 위해 시간을 충분히 두고 대회장소에 도착하여 출입하시고, 퇴장 시까지 마스크를 필히 착용해주십시오 <ul style="list-style-type: none"> ※ 마스크 미착용 시, 대회장 출입 불가 5. 다른 사람과 2m(최소 1m) 이상 거리를 두고, 대회장 등 다중이용공간에서 참석자가 밀집되지 않도록 분산하여 이용해주십시오 6. 발열, 호흡기증상(기침이나 목아픔 등) 등 의심증상이 있는 사람과 접촉을 피하고 대회 관계자에게 의심증상자 발견 사실을 즉시 알려주십시오 <ul style="list-style-type: none"> ※ 코로나19 의심증상 발견 시, 당사자의 의사와 관계없이 질병관리본부, 보건소 등에 관련 조치를 요청할 수 있습니다 7. 침방울이 튀는 행위(소리지르기 등)나 신체접촉(악수, 포옹 등)을 자제해주십시오
< 유증상자 확인 시 (발열 또는 호흡기 증상 발생 시) >
<ol style="list-style-type: none"> 1. (대회 전) 본인 또는 주변인에게 의심증상, 자가격리, 확진 발생 시, 대회에 참석하지 마시고 관련 사항을 경진대회 콜센터에 알려주십시오 2. (대회 중) 의심증상 발생 시, 대회 관계자에게 즉시 알리고 의심환자 격리 및 이송 조치에 협조해주십시오 3. (대회 후) 귀가 후 본인 또는 주변인에게 의심증상, 자가격리, 확진 발생 시, 관련 사항을 경진대회 콜센터에 즉시 알려주십시오 <ul style="list-style-type: none"> ※ 대회 전체 참석자에게 코로나19 의심정황 발생 사실을 안내하고, 14일이 경과하는 날까지 외출을 자제하고 건강수칙을 준수하도록 안내 실시

□ 응시자 유의사항

- 예선시험 당일에는 신분증(복지카드, 주민등록증, 운전면허증, 여권 중 1개)을 지참하여야 시험에 응시할 수 있음
- 본선시험 당일에는 신분증을 지참하여야 시험에 응시할 수 있음

< 응시 대상별 지참 신분증 >

장애인	장년층·고령층	결혼이민자
복지카드	주민등록증 또는 운전면허증	주민등록증 또는 외국인등록증

- 시험 당일 시험시간 30분 전까지 시험장소에 입실 완료하여야 함
- 참가지원서 작성 내용이 사실과 다를 경우에는 해당 시험을 '0점' 처리하며 응시자는 향후 3년간 본 대회 출전 자격을 제한함
- 아래 유형의 부정행위가 적발되면 해당 시험을 '0점' 처리하고 입상을 취소하며, 특히 ①~⑥ 유형의 경우에는 3년간 응시자격 또한 제한함

< 부정행위 해당 유형 >

- ① 다른 참가자의 답안지를 보거나 보여주는 행위
- ② 다른 참가자와 손동작, 소리 등으로 서로 신호를 하는 행위
- ③ 부정한 휴대물을 보거나 이용하는 행위
- ④ 대리시험을 의뢰하거나 대리로 시험에 응시한 행위
- ⑤ 다른 참가자에게 답을 보여주기를 강요하거나 위협하는 행위
- ⑥ 다른 사람의 도움을 받아 답안을 작성하는 행위
- ⑦ 참가 과목의 시험 종료 후에도 계속해서 답안을 작성하는 행위
- ⑧ 참가자 본인확인 등 대회 관계자의 정당한 요구에 따르지 않는 행위
- ⑨ 기타 경진대회 운영위원회에서 부정행위로 판단하는 행위

□ 기타 유의사항

- 코로나19 확산 등 천재지변으로 인해 본선대회가 취소되는 경우, 금년도 본선대회 진출자에 대한 차년도 예선대회에 우대사항 없음
- 본 요강 이외의 사항은 경진대회 운영위원회의 유권해석에 따름
- 기타 자세한 사항은 국민행복 IT 경진대회 안내센터* 또는 홈페이지 Q&A 게시판을 통해 문의

* 경진대회 안내센터 : (전화) 1588-2670, (이메일) find@nia.or.kr

붙임

전년 대비 대회운영 변경사항 정리표

변경사항		2020년		2021년	
1	예선대회 운영방식	<ul style="list-style-type: none"> - 장소 : PC기기 및 인터넷 환경이 갖추어진 응시자 희망 장소 - 감독 : 시험도중 영상통화 실시 		⇒	<ul style="list-style-type: none"> - 장소 : PC기기 및 인터넷 환경이 갖추어진 응시자 희망 장소 - 감독 : 온라인 시험감독 서비스를 활용한 실시간 영상 모니터링
2	응시부문 제한	<ul style="list-style-type: none"> - 개인별 IT 경진대회, 디지털챌린지 2개 종목 중복 접수 및 응시 가능 		⇒	<ul style="list-style-type: none"> - IT 경진대회, 디지털챌린지 중 1개 부문만 응시가능 ※ 중복접수의 경우 IT 경진대회 응시를 우선으로 하여, IT경진대회 자동신청
3	사용기기	예선	<ul style="list-style-type: none"> - IT경진대회-PC부문 : PC - IT경진대회-모바일부문 : PC 혹은 모바일기기 택1 - 디지털챌린지 : PC 	⇒	<ul style="list-style-type: none"> - IT경진대회-PC부문 : PC - IT경진대회-모바일부문 : PC - 디지털챌린지 : PC
		본선	<ul style="list-style-type: none"> - IT경진대회-PC부문 : PC - IT경진대회-모바일부문 : 모바일기기 - 디지털챌린지 : 모바일기기 	⇒	<ul style="list-style-type: none"> - IT경진대회-PC부문 : PC - IT경진대회-모바일부문 : 모바일기기 - 디지털챌린지 : 모바일기기
3	시험환경 요구사항	예선	<ul style="list-style-type: none"> - 공통 : PC, 스마트폰, 인터넷 환경 - PC : 윈도우10, 한글2010, 혹은 한글2016 	⇒	<ul style="list-style-type: none"> - 공통 : PC, 스마트폰, 인터넷환경 - PC : 윈도우10, 한글2010 이상, 크롬(chrome) - 모바일 : 카메라 기능이 장착된 스마트폰
		본선	<ul style="list-style-type: none"> - PC : 윈도우10, 한글 2010 이상 - 모바일 : 안드로이드 5.0 이상 	⇒	<ul style="list-style-type: none"> - PC : 윈도우10, 한글2010 이상 - 모바일 : 안드로이드 6.0 이상
4	예선대회 준비물	IT 경진대회	<ul style="list-style-type: none"> - PC - 인터넷 환경 - 신분증 	⇒	<ul style="list-style-type: none"> - PC - 인터넷 환경 - 스마트폰 - 신분증
		디지털 챌린지	<ul style="list-style-type: none"> - PC - 인터넷 환경 - 신분증 	⇒	<ul style="list-style-type: none"> - PC - 인터넷 환경 - 스마트폰 - 신분증
5	대회시간	IT 경진대회	<ul style="list-style-type: none"> - PC 부문 : 1시간 - 모바일 부문 : 1시간 	⇒	<ul style="list-style-type: none"> - PC 부문 : 1시간 - 모바일 부문 : 40분
		디지털 챌린지	<ul style="list-style-type: none"> - 디지털 챌린지 : 30분 	⇒	<ul style="list-style-type: none"> - 디지털 챌린지 : 40분